



# Úřad práce ČR

Krajská pobočka Úřadu práce ČR v Brně

**Měsíční statistická zpráva**

**březen 2024**

Zprávu předkládá:

**Mgr. Ivana Ondráková**

vedoucí oddělení zaměstnanosti

<https://www.uradprace.cz/web/cz/statistiky-jmk>

**Brno 2024**



## Informace o nezaměstnanosti v Jihomoravském kraji k 31. 3. 2024

*V březnu poklesl celkový počet uchazečů o zaměstnání na 36 522, počet hlášených volných pracovních míst klesl na 17 813 a podíl nezaměstnaných osob klesl na 4,4 %.*

K 31. 3. 2024 evidoval Úřad práce ČR (ÚP ČR), Krajská pobočka v Brně celkem 36 522 uchazečů o zaměstnání. Jejich počet byl o 1 389 nižší než na konci předchozího měsíce, ve srovnání se stejným obdobím minulého roku je vyšší o 991 osob. Z tohoto počtu bylo 33 703 dosažitelných uchazečů o zaměstnání ve věku 15–64 let. Bylo to o 1 330 méně než na konci předchozího měsíce. Ve srovnání se stejným obdobím minulého roku byl jejich počet vyšší o 1 149 osob.

V průběhu měsíce bylo nově zaevidováno 3 853 osob. Ve srovnání s minulým měsícem to bylo méně o 340 osob a v porovnání se stejným obdobím předchozího roku méně o 59 osob.

Z evidence během měsíce odešlo celkem 5 242 uchazečů (ukončená evidence, vyřazení uchazeči). Bylo to o 989 osob více než v předchozím měsíci a o 98 osob více než ve stejném měsíci minulého roku. Do zaměstnání z nich ve sledovaném měsíci nastoupilo 4 303, tj. o 1 034 více než v předchozím měsíci a o 262 více než ve stejném měsíci minulého roku, 3 541 uchazečů o zaměstnání bylo umístěno prostřednictvím úřadu práce, tj. o 867 více než v předchozím měsíci a o 1 251 více než ve stejném období minulého roku, 939 uchazečů bylo vyřazeno bez umístění.

Meziměsíční pokles počtu nezaměstnaných byl zaznamenán ve všech okresech kraje. Největší relativní pokles počtu nezaměstnaných byl zaznamenán v okresech Znojmo (-9,3 %), Břeclav (-7,2 %) a Hodonín (-5,3 %).

Ke konci měsíce bylo evidováno na ÚP ČR, Krajské pobočce v Brně 18 935 žen. Jejich podíl na celkovém počtu uchazečů činil 51,8 %. V evidenci bylo 5 046 osob se zdravotním postižením, což představovalo 13,8 % z celkového počtu nezaměstnaných.

Ke konci tohoto měsíce bylo evidováno 1 804 absolventů škol všech stupňů vzdělání a mladistvých, jejich počet klesl ve srovnání s předchozím měsícem o 30 osob a ve srovnání se stejným měsícem minulého roku byl vyšší o 38 osob. Na celkové nezaměstnanosti se podíleli 4,9 %.

Podporu v nezaměstnanosti pobíralo 12 015 uchazečů o zaměstnání, tj. 32,9 % všech uchazečů vedených v evidenci.

Podíl nezaměstnaných osob, tj. počet dosažitelných uchazečů o zaměstnání ve věku 15-64 let k obyvatelstvu stejného věku, klesl ke 31. 3. 2024 na 4,4 %.



Podíl nezaměstnaných stejný, nebo vyšší než republikový průměr, vykázaly 4 okresy, a to Znojmo (5,9 %), Hodonín (5,6 %), Brno-město (5,0 %) a Břeclav (3,9 %). Nejnižší podíl nezaměstnaných byl zaznamenán v okrese Vyškov (2,9 %).

Podíl nezaměstnaných žen klesl na 4,6 %, podíl nezaměstnaných mužů klesl na 4,1 %.

Kraj evidoval ke 31. 3. 2024 celkem 17 813 volných pracovních míst. Jejich počet byl o 36 nižší než v předchozím měsíci a o 6 384 nižší než ve stejném měsíci minulého roku. Na jedno volné pracovní místo připadalo v průměru 2,1 uchazeče, z toho nejvíce v okresech Hodonín (5,9), Blansko (4,5) a Znojmo (2,8). Z celkového počtu nahlášených volných míst bylo 541 vhodných pro osoby se zdravotním postižením (OZP), na jedno volné pracovní místo připadalo 9,3 OZP. Volných pracovních míst pro absolventy a mladistvé bylo registrováno 4 036, na jedno volné místo připadalo 0,4 uchazečů této kategorie. Z celkového počtu volných pracovních míst bylo 2 536 míst bez příznaku „pro cizince“. Na dalších 15 277 pozic pak mohli zaměstnavatelé přijímat také pracovníky ze zahraničí.

V rámci aktivní politiky zaměstnanosti (APZ) bylo od počátku roku 2024 prostřednictvím příspěvků APZ podpořeno 1 490 osob, z toho bylo 1297 osob zařazeno do rekvalifikačních kurzů a digitálního vzdělávání. Prostřednictvím SÚPM – SVČ, bylo podpořeno v tomto měsíci 18 uchazečů (nejčastěji v oblasti služeb – kosmetika, tetování, masáže, opravy a revize elektrických a elektronických zařízení).

Informace o vývoji nezaměstnanosti v ČR v elektronické formě jsou zveřejněny na internetové adrese <https://www.mpsv.cz/web/cz/mesicni> .



## 1. Základní charakteristika vývoje nezaměstnanosti a volných pracovních míst v Jihomoravském kraji

Tabulka č. 1 - Vývoj nezaměstnanosti

ukazatel (celkový počet)		stav k		
		31.3.2023	29.2.2024	31.3.2024
evidovaní uchazeči o zaměstnání		35 531	37 911	<b>36 522</b>
- z toho	ženy	18 730	19 358	<b>18 935</b>
	absolventi a mladiství	1 766	1 834	<b>1 804</b>
	uchazeči se zdravotním postižením	5 039	5 113	<b>5 046</b>
uchazeči s nárokem na Pvn		10 970	13 253	<b>12 015</b>
podíl nezaměstnaných osob v % <sup>1)</sup>		4,4	4,6	<b>4,4</b>
volná pracovní místa		24 197	17 849	<b>17 813</b>
počet uchazečů na 1 volné pracovní místo		1,5	2,1	<b>2,1</b>

Tabulka č. 2 - Tok nezaměstnanosti

ukazatel	Počet uchazečů ve sledovaném měsíci		
	březen 2023	únor 2024	březen 2024
nově evidovaní uchazeči o zaměstnání	3 912	4 193	<b>3 853</b>
uchazeči s ukonč. evidencí a vyřazení	5 144	4 253	<b>5 242</b>
- z toho umístění celkem	4 041	3 269	<b>4 303</b>
- z toho umístění úřadem práce	2 290	2 674	<b>3 541</b>

Tabulka č. 3. – Nezaměstnanost v okresech k 31.3. 2024

Okres	Počet nezaměstnaných		Volná pracovní místa	Počet uchazečů na 1 VPM	Podíl nezaměstnaných osob [%]
	celkem	z toho ženy			
Blansko	2 633	1 327	584	4,5	3,5
Brno-město	13 811	7 424	6 668	2,1	5,0
Brno-venkov	4 703	2 521	5 235	0,9	3,0
Břeclav	3 092	1 578	1 149	2,7	3,9
Hodonín	5 917	2 814	998	5,9	5,6
Vyškov	1 896	1 002	1 591	1,2	2,9
Znojmo	4 470	2 269	1 588	2,8	5,9
<b>Jihomoravský kraj</b>	<b>36 522</b>	<b>18 935</b>	<b>17 813</b>	<b>2,1</b>	<b>4,4</b>
Česká republika	288 623	151 998	268 660	1,1	3,9



## 2. Vybrané nástroje aktivní politiky zaměstnanosti v Jihomoravském kraji

Tabulka č. 4 – Osoby podpořené v rámci APZ a rekvalifikace uchazečů a zájemců o zaměstnání

ukazatel (celkový počet)	Stav k		Celkem od počátku roku do	
	31.3.2023	31.3.2024	31.3.2023	31.3.2024
<b>Osoby podpořené v rámci APZ</b>				
veřejně prospěšné práce (VPP)	25	38	11	11
veřejně prospěšné práce (VPP) - ESF <sup>1)</sup>	170	0	45	0
společensky účelná prac. místa (SÚPM)	6	3	3	0
společensky účelná prac. místa (SÚPM) - ESF <sup>1)</sup>	145	216	44	140
SÚPM - samostatně výděleč. činnost (SVČ)	101	101	15	24
SÚPM - samostatně výděleč. činnost (SVČ) - ESF <sup>1)</sup>	0	0	0	0
zřízení pracovního místa pro OZP (bez SVČ)	108	70	18	1
zřízení pracovního místa pro OZP - SVČ	0	0	0	0
vytvořená pracovní místa (NIP)	60	0	11	0
ostatní nástroje APZ	58	65	26	17
<b>rekvalifikace uchazečů a zájemců o zaměstnání</b>				
uchazeči a zájemci zařazení do rekvalifikací	0	1	1	1
uchazeči a zájemci zařazení do rekvalifikací - ESF <sup>1)</sup>	93	57	237	199
uchazeči a zájemci zařazení do rekvalifikací - NPO <sup>2)</sup>	66	63	206	154
uchazeči a zájemci, kteří zahájili zvolenou rekvalifikaci	58	1	207	6
uchazeči a zájemci, kteří zahájili zvolenou rekvalifikaci - ESF <sup>1)</sup>	54	188	118	339
uchazeči a zájemci, kteří zahájili zvolenou rekvalifikaci - NPO <sup>2)</sup>	23	86	35	126
<b>NPO - Digitální vzdělávání (dle §106 ZoZ)</b>				
Uchazeči a zájemci, kteří zahájili Digitální vzdělávání <sup>2)</sup>	0	324	0	472
<b>Osoby podpořené v rámci APZ celkem</b>	<b>967</b>	<b>1 213</b>	<b>977</b>	<b>1 490</b>

1) financováno převážně z Evropského sociálního fondu

2) financováno převážně z Národního plánu obnovy

Podrobnější statistické údaje o nástrojích APZ naleznete na stránkách Integrovaného portálu

MPSV, v měsíčních statistikách nezaměstnanosti

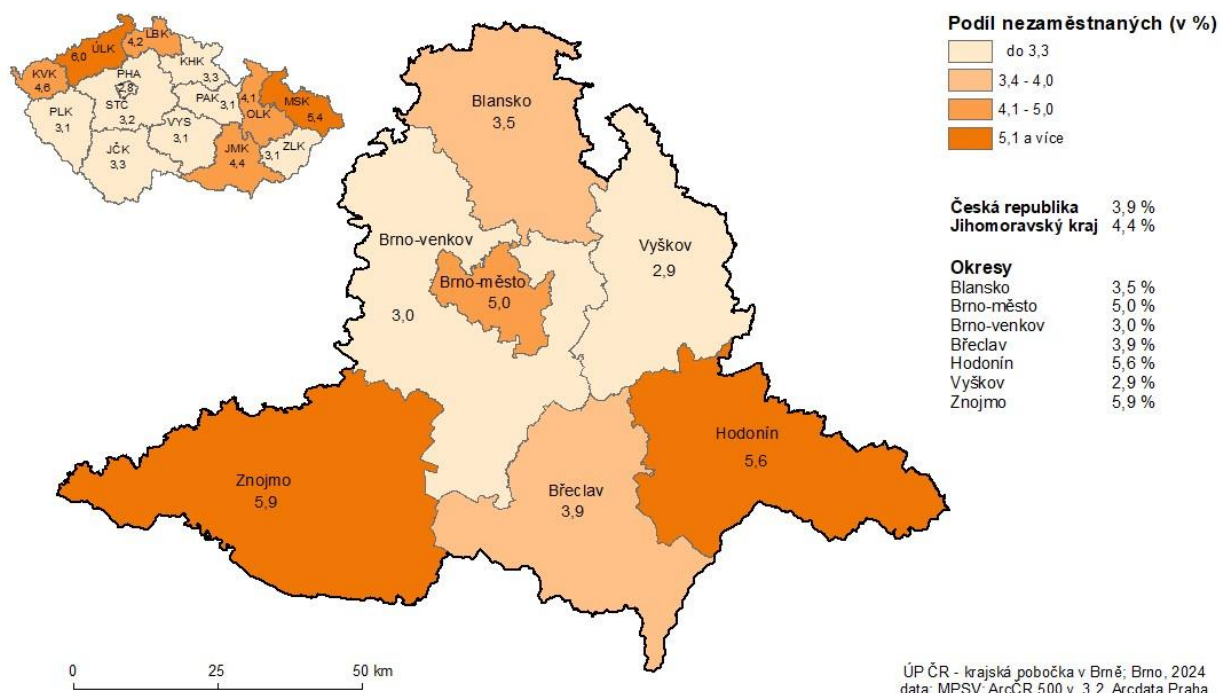
<https://www.mpsv.cz/web/cz/mesicni>



### 3. MAPA – ArcView - Podíl nezaměstnaných v okresech kraje

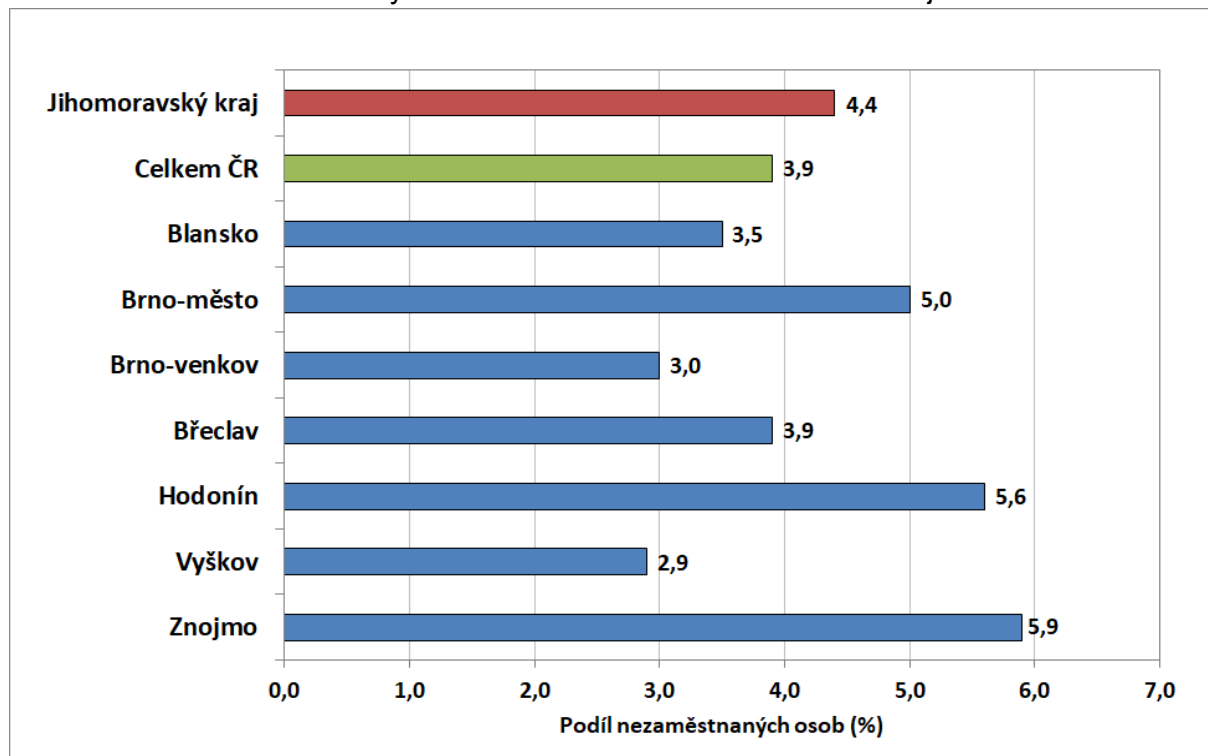
#### PODÍL NEZAMĚSTNANÝCH NA OBYVATELSTVU VE VĚKU 15 - 64 LET

v Jihomoravském kraji ke 31.3.2024

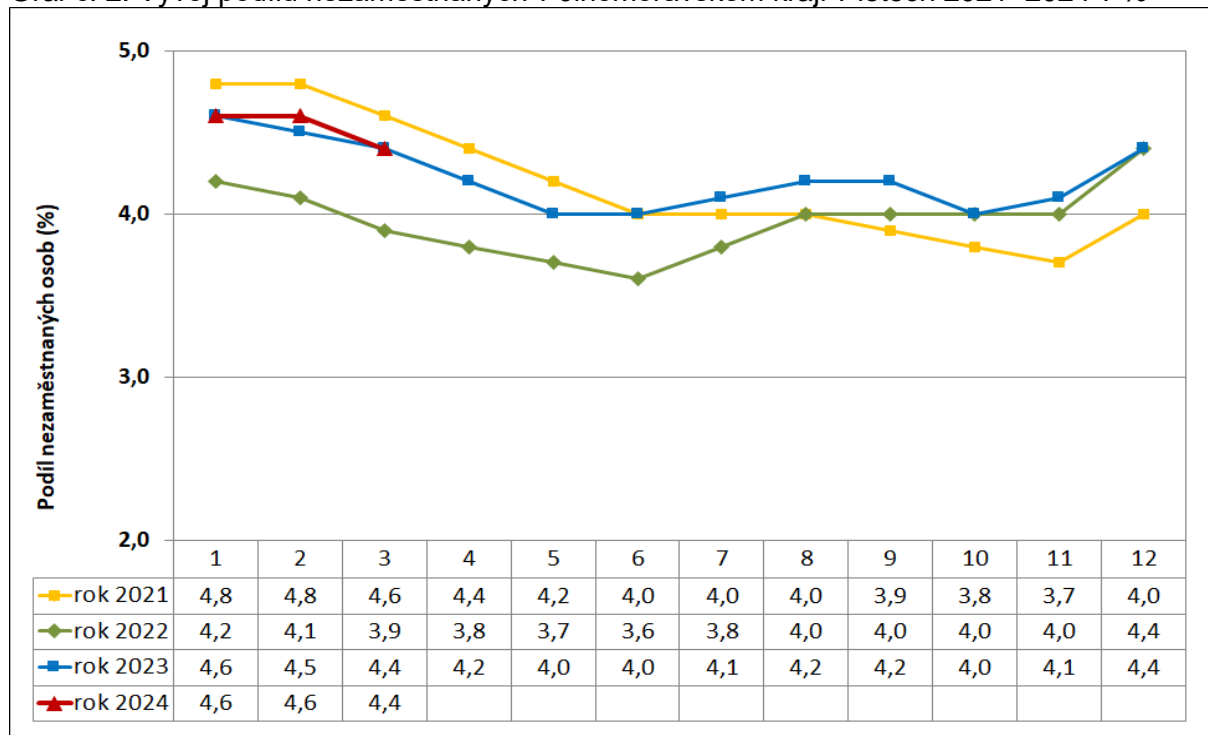


#### 4. GRAFY

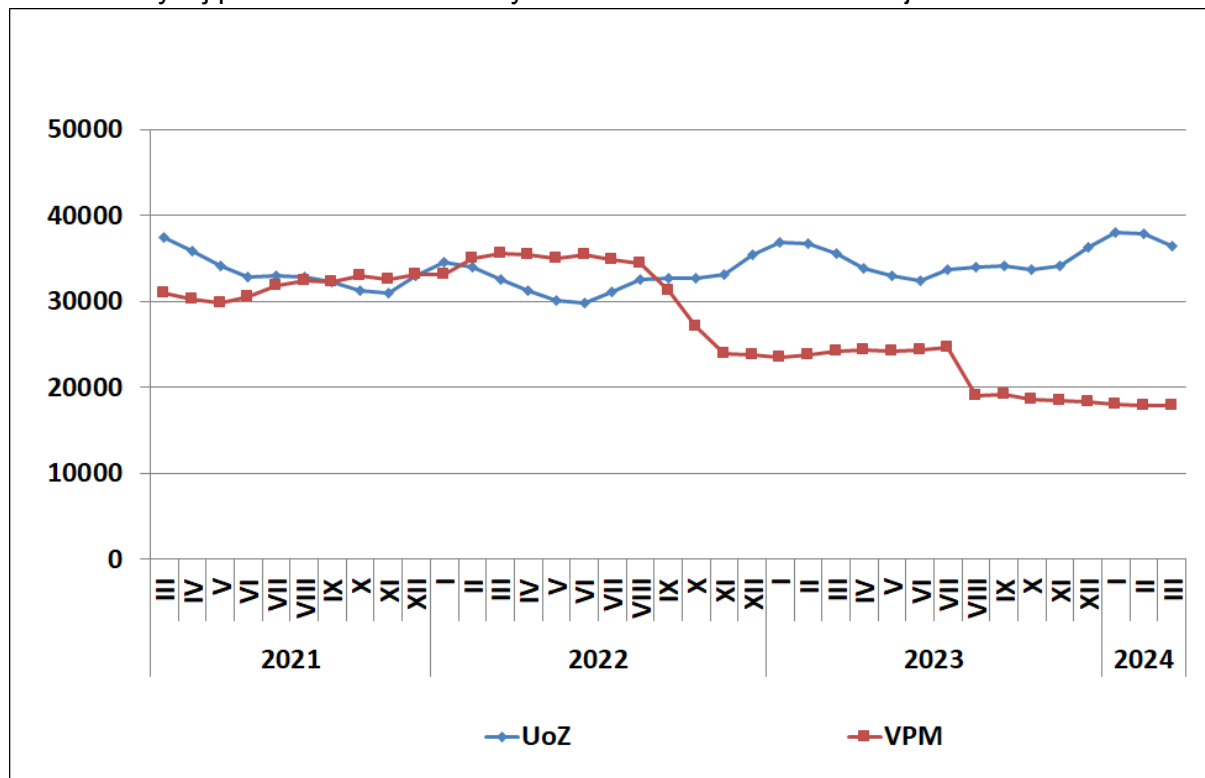
Graf č. 1: Podíl nezaměstnaných osob v okresech Jihomoravského kraje a v ČR k 31.3. 2024



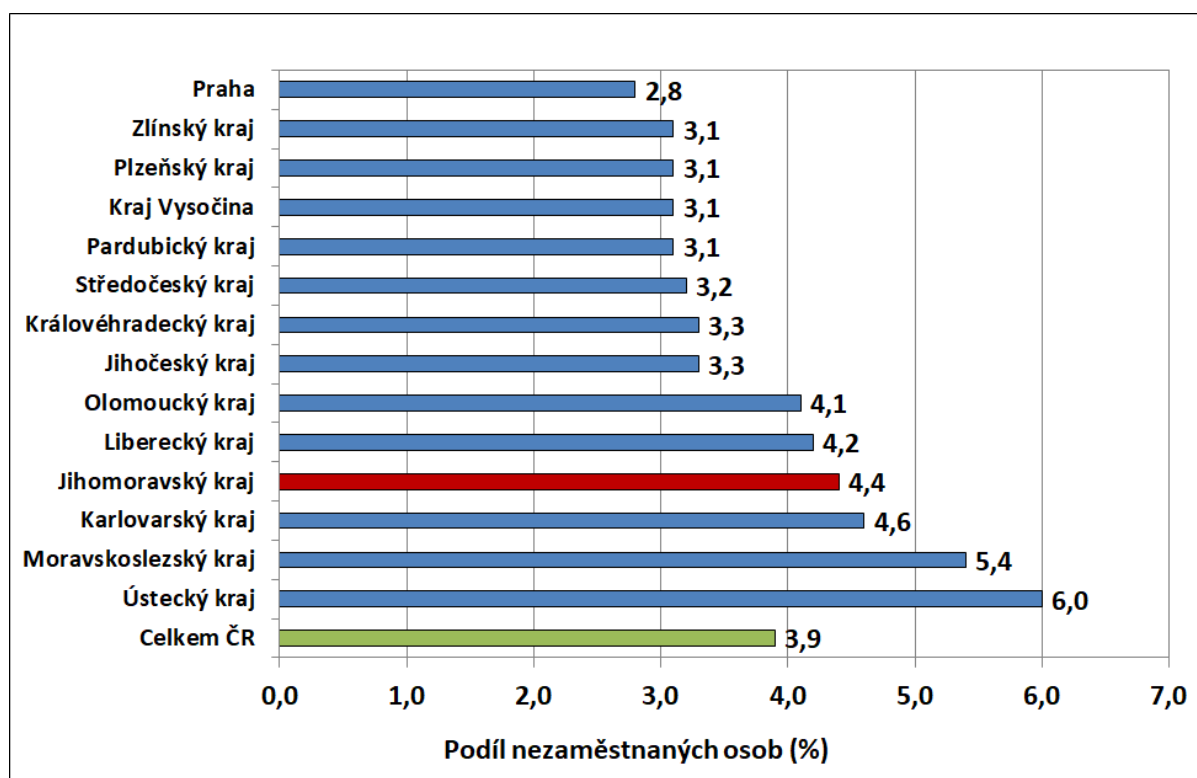
Graf č. 2: Vývoj podílu nezaměstnaných v Jihomoravském kraji v letech 2021–2024 v %



Graf č. 3: Vývoj počtu uchazečů a volných míst v Jihomoravském kraji v letech 2021-2024



Graf č. 4: Podíl nezaměstnaných osob v jednotlivých krajích ČR k 31. 3. 2024 v %







## 5. Setřídění okresů k 31. 3. 2024

	PNO v %		meziměs. přírůst / úbytek nezam. v %		počet uchazečů na 1 VPM	
1	Karviná	8,2	Most	1,4	Karviná	10,5
2	Most	7,7	Cheb	1,3	Bruntál	7,5
3	Bruntál	7,4	Plzeň-město	1,3	Hodonín	5,9
4	Chomutov	7,0	Jablonec nad Nisou	0,8	Děčín	5,5
5	Jeseník	6,2	Praha-západ	0,3	Jeseník	5,3
6	Děčín	6,1	Chomutov	0,3	Blansko	4,5
7	Louny	6,1	Teplice	0,3	Most	4,4
8	Ústí nad Labem	6,0	Mladá Boleslav	0,2	Opava	4,1
9	Znojmo	5,9	Rychnov nad Kněžnou	0,2	Jablonec nad Nisou	4,0
10	Ostrava-město	5,7	Brno-město	-0,2	Louny	3,7
11	Hodonín	5,6	Karviná	-0,4	Sokolov	3,5
12	Sokolov	5,6	Ostrava-město	-0,5	Strakonice	3,4
13	Teplice	5,2	území Hlavního města Prahy	-0,6	Ústí nad Labem	3,4
14	Brno-město	5,0	Karlovy Vary	-0,6	Ostrava-město	3,3
15	Český Krumlov	4,7	Pardubice	-0,7	Šumperk	3,2
16	Karlovy Vary	4,7	Ústí nad Labem	-0,7	Litoměřice	3,1
17	Semily	4,6	Pelhřimov	-0,8	Žďár nad Sázavou	3,0
18	Přerov	4,6	Sokolov	-1,0	Znojmo	2,8
19	Mělník	4,6	Nový Jičín	-1,0	Karlovy Vary	2,8
20	Příbram	4,4	Prostějov	-1,0	Jindřichův Hradec	2,7
21	Šumperk	4,4	Liberec	-1,1	Břeclav	2,7
22	Kladno	4,4	Kladno	-1,2	Česká Lípa	2,6
23	Jablonec nad Nisou	4,4	Děčín	-1,6	Kroměříž	2,5
24	Kolín	4,4	Plzeň-jih	-1,7	Semily	2,4
25	Nymburk	4,3	Trutnov	-1,9	Frýdek-Místek	2,4
26	Náchod	4,2	Praha-východ	-2,1	Třebíč	2,3
27	Litoměřice	4,1	Vsetín	-2,1	Trutnov	2,2
28	Liberec	4,0	Opava	-2,3	Náchod	2,1
29	Trutnov	4,0	Kroměříž	-2,4	Brno-město	2,1
30	Břeclav	3,9	Česká Lípa	-2,5	Chomutov	2,0
31	Česká Lípa	3,8	Frýdek-Místek	-2,6	Teplice	2,0
32	Vsetín	3,8	Louny	-2,6	Uherské Hradiště	1,9
33	Kutná Hora	3,8	Litoměřice	-2,7	Prostějov	1,9
34	Třebíč	3,7	Mělník	-2,7	Olomouc	1,9
35	Nový Jičín	3,7	Semily	-2,8	Nový Jičín	1,9
36	Olomouc	3,7	Přerov	-2,8	Liberec	1,7
37	Svitavy	3,7	Písek	-3,0	Kladno	1,7
38	Tachov	3,6	Olomouc	-3,0	Havlíčkův Brod	1,7
39	Frýdek-Místek	3,6	České Budějovice	-3,2	Přerov	1,7
40	Cheb	3,6	Zlín	-3,3	Vsetín	1,7
41	Strakonice	3,6	Vyškov	-3,3	Kutná Hora	1,6
42	Rokycany	3,5	Blansko	-3,4	Příbram	1,2
43	Beroun	3,5	Šumperk	-3,5	Vyškov	1,2
44	Tábor	3,5	Kolín	-3,5	Svitavy	1,1
45	Blansko	3,5	Jičín	-3,6	Chrudim	1,1
46	Opava	3,4	Kutná Hora	-3,6	Klatovy	1,1
47	Žďár nad Sázavou	3,4	Brno-venkov	-3,6	České Budějovice	1,1
48	Chrudim	3,3	Tábor	-3,6	Nymburk	1,0
49	Rakovník	3,3	Ústí nad Orlicí	-3,7	Tábor	1,0
50	Klatovy	3,3	Beroun	-4,0	Rakovník	1,0
51	Jindřichův Hradec	3,2	Benešov	-4,0	Plzeň-sever	1,0
52	Hradec Králové	3,2	Jeseník	-4,2	Písek	0,9
53	Domažlice	3,2	Domažlice	-4,4	Rokycany	0,9
54	Kroměříž	3,2	Nymburk	-4,6	Brno-venkov	0,9
55	Písek	3,1	Náchod	-4,6	Hradec Králové	0,8
56	Plzeň-sever	3,1	Uherské Hradiště	-4,7	Jihlava	0,8
57	Uherské Hradiště	3,1	Rakovník	-4,8	Jičín	0,8
58	Jihlava	3,1	Hradec Králové	-4,9	Zlín	0,8
59	Plzeň-město	3,0	Žďár nad Sázavou	-5,0	Ústí nad Orlicí	0,8
60	Prostějov	3,0	Havlíčkův Brod	-5,2	Kolín	0,8
61	Brno-venkov	3,0	Hodonín	-5,3	Cheb	0,8
62	Pardubice	3,0	Příbram	-5,6	Prachatice	0,8
63	Prachatice	2,9	Plzeň-sever	-6,0	Rychnov nad Kněžnou	0,7
64	Vyškov	2,9	Bruntál	-6,1	Pardubice	0,6
65	území Hlavního města Prahy	2,8	Strakonice	-6,2	Domažlice	0,6
66	České Budějovice	2,8	Český Krumlov	-6,2	Český Krumlov	0,6
67	Ústí nad Orlicí	2,8	Svitavy	-6,2	Plzeň-město	0,6
68	Havlíčkův Brod	2,7	Rokycany	-6,4	Mělník	0,6
69	Mladá Boleslav	2,7	Tachov	-6,6	Benešov	0,5
70	Zlín	2,5	Třebíč	-7,1	Pelhřimov	0,5
71	Jičín	2,3	Břeclav	-7,2	Beroun	0,5
72	Plzeň-jih	2,2	Jihlava	-7,8	Plzeň-jih	0,5
73	Rychnov nad Kněžnou	2,2	Prachatice	-8,0	Tachov	0,5
74	Pelhřimov	2,1	Klatovy	-8,7	území Hlavního města Prahy	0,3
75	Benešov	2,1	Chrudim	-8,8	Praha-východ	0,3
76	Praha-západ	1,6	Znojmo	-9,3	Praha-západ	0,3
77	Praha-východ	1,5	Jindřichův Hradec	-9,6	Mladá Boleslav	0,2
	Celkem ČR	3,9	Celkem ČR	-2,5	Celkem ČR	1,1